

BRÈV'INFOS



LE JOURNAL INTERNE DU CENTRE HOSPITALIER DE L'ESTRAN

AU SOMMAIRE

RENCONTRES

Aurore Rossignol
Alain Lepesant

FOCUS SUR UN SERVICE

Etre

DÉVELOPPEMENT DURABLE

L'audit BEGES
Le chemin vert

TRAVAUX

FINANCES

SERVICE NUMÉRIQUE

QUALITÉ

AGENDA

Chers lecteurs de Brèv'Infos

J'ai plaisir à vous accueillir dans cette **nouvelle édition du Bulletin d'information**, retour des échanges fructueux lors des tables rondes et reflet de votre perception quant à l'évolution de ce support de communication.

Les couleurs sélectionnées devraient vous rappeler le site internet actualisé de l'établissement que je vous invite à consulter.

Au fil de ce sommaire, à la fois riche et diversifié, vous aurez l'occasion de **faire connaissance avec notre nutritionniste, Mme Rossignol, ainsi que de suivre le parcours de M. Lepesant, figure illustre de notre établissement.**

Je souhaite profiter de cette occasion pour rendre hommage à l'engagement sans faille de M. Lepesant qui a consacré quarante années à une noble cause : celle de promouvoir le BIEN MANGER.

Cette quête du "bien manger", caractéristique de notre établissement, se verra bientôt incarnée par notre future cuisine territoriale, dont vous pouvez d'ores et déjà percevoir les prémices. Les phases de ce projet se succéderont rapidement, nous avançons avec confiance et responsabilité, en collaboration étroite avec la Ville.

La progression des travaux continue de suivre son cours, et le travaux Score vous tiendra informés de l'avancement de ces derniers.

Je vous invite également à faire connaissance avec **l'équipe ETRE**, shakespearienne dans le texte et estrannienne dans la pratique.

Notre **engagement vers le Développement Durable et la Transition Écologique en Santé** s'accélère. Je vous encourage à prendre note des actions vertes prévues cette année ainsi que des dates clés y afférentes.

Je vous invite enfin à **explorer les rubriques Qualité, Numérique, Finances, et l'Agenda** : prenez le temps et le plaisir de suivre les progrès réalisés et les suggestions proposées.



Pour terminer ce premier éditorial de l'année, permettez-moi de souligner notre engagement collectif en vue d'obtenir la certification avec la meilleure notation possible. Je sais votre engagement, vous êtes déjà tous certifiés A+++ pour nos usagers. Ensemble, avec sérénité, alignons notre vision sur ce défi, cet impératif du mois d'avril.

WWW.CH-ESTRAN.FR

Je vous souhaite une lecture des plus enrichissantes.

Par **Stéphane BLOT**
● Directeur

RENCONTRE...AVEC UN DÉPART EN RETRAITE

ALAIN LEPESANT - ADJOINT AU CHEF DE PRODUCTION - SERVICE RESTAURATION

43 années. C'est tout juste impensable à notre époque où domine surtout l'envie de changement et de découvrir autre chose mais c'est bien le nombre d'années de fidélité et une belle carrière au centre hospitalier de l'estran dont Alain Lepasant, agent au service restauration, est fier de nous parler.

"Je suis arrivé en janvier 1981 en tant qu'ouvrier professionnel spécialisé pour la préparation culinaire. J'intervenais ponctuellement en service au restaurant du personnel"

A cette époque, l'environnement de travail était bien différent.

"A son ouverture, en 1965, la cuisine fabriquait les pâtés, les jambons, les tripes, le pain. La charcuterie a arrêté son activité en 1991 et la boucherie en 1997. Nous avions des quantités importantes de marchandises stockées.

Les petits déjeuners étaient préparés dans les unités.

Les amplitudes horaires de travail étaient beaucoup plus larges à savoir nous travaillions de 5 h à 13 h 30 ou de 11 h 30 à 20 h".

En 2003, Alain Lepasant évolue vers un poste de contremaître. Il deviendra ensuite chef de production adjoint et encadre aujourd'hui les équipes en l'absence de M. Bernard et M. Jourdan.

Il note une étape importante dans sa carrière et dans l'évolution du fonctionnement du service. En effet, en 2006, l'arrivée de M. Jourdan a profondément modifié l'organisation et marque une nouvelle ère. Elle coïncide avec une nouvelle législation sur l'hygiène alimentaire.

L'application de la méthode HACCP dont l'intérêt est d'assurer la sécurité sanitaire des denrées bouleverse les pratiques professionnelles. Le déconditionnement des denrées alimentaires s'effectue désormais dans une zone déterminée : le poste de préparation primaire.

Une autre étape dans la carrière d'Alain Lepasant

"La mise en œuvre du logiciel DATAMEAL en



2010 m'a apporté son lot de défis. Il n'y a pas eu de résistance au changement mais un effort

quotidien pendant plusieurs semaines pour adopter cet outil, et surtout quelques sueurs froides. Je me souviens d'une assistance informatique à distance avec M. Jourdan très périlleuse alors qu'il était en formation à Lyon et que j'étais seul, désespéré, devant mon ordinateur !".

Le logiciel DATAMEAL permet d'assurer une production optimale des repas, de faciliter les prises de commande et de respecter l'ensemble de nos obligations.

"Pour éviter les risques d'intoxications alimentaires, nous devons respecter un plan de maîtrise sanitaire qui consiste en des mesures préventives et des autocontrôles sur chaque étape de la chaîne de production. Les services vétérinaires veillent au respect des protocoles.

En ce dernier jour, quel sentiment vous anime ?

"Au cours de ces années, j'ai appris avec l'encadrement d'être à l'écoute et de prendre le temps d'expliquer car les nouveaux arrivants ont beaucoup de process à intégrer (fiches de production, régimes...). La patience et la disponibilité ont été également nécessaires.

Ces 43 années sont vite passées, je remercie toutes les personnes que j'ai côtoyées au quotidien. Je vais maintenant pouvoir prendre le temps. A nouvelle vie, nouveaux projets".

Tous nos meilleurs vœux de retraite à Alain pour cette nouvelle aventure !

AURORE ROSSIGNOL - DIÉTÉTICIENNE

Aurore Rossignol est arrivée dans l'établissement le 8 janvier dernier en tant que diététicienne au sein du service restauration. Brèv'infos est allé à sa rencontre.

Originaire de la région mortainaise, après un BTS diététique obtenu en 2010, Aurore Rossignol intègre le Centre Hospitalier de Mortain en remplacement d'un congés maternité.

Suite à cette expérience professionnelle, elle entreprend de s'installer en libéral. Début 2014, le poste se libère sur Mortain et pendant 3 ans elle travaille à mi-temps en tant que diététicienne salariée et libérale.

En 2017, l'expérience professionnelle d'Aurore s'étend sur plusieurs autres EHPAD puis l'intégration du SSIAD au sein du CH Mortain en 2022.

A cet emploi du temps déjà bien chargé, viennent s'organiser des ateliers culinaires qu'elle dirige pour une association le soir et le samedi matin à destination des adultes et des enfants.

"Le fait de travailler sur plusieurs sites et d'avoir une activité salariée et libérale m'ont permis de connaître différentes équipes et d'avoir une variété dans mes prises en charge allant de l'enfant à la personne âgée".

Pourquoi ce choix de postuler au CHE ?

"Mon souhait était d'avoir l'opportunité de m'investir à temps plein dans ma fonction et ainsi d'obtenir une continuité dans les prises en charge pour mieux suivre chaque patient et chaque résident"

La diététicienne à l'hôpital a un rôle clé dans les établissements de santé, tant sur le plan individuel des patients et résidents que sur celui, collectif, de l'organisation générale des repas.

Auprès des patients, elle planifie les menus de manière personnalisée. En effet, elle analyse tout d'abord leur mode de vie et leurs habitudes alimentaires. Ensuite, elle prend en compte leur pathologie ou leur situation (allergies, régime spécifique, etc.). Avec toutes ces informations, elle élabore des repas adaptés et peut conseiller le patient et le résident.



C'est pourquoi elle collabore avec l'ensemble du personnel médical et soignant de l'établissement.

"Après d'un public jeune, mon rôle est de conseiller le patient et de l'encourager à l'activité physique alors qu'avec nos résidents d'EHPAD la notion de plaisir prime avant tout".

De plus, la diététicienne à l'hôpital joue également un rôle important auprès du service de restauration. En effet, elle vérifie la qualité nutritionnelle des repas ainsi que la mise en place des programmes alimentaires particuliers. Elle est également le lien entre les services de soins et le service "producteur de repas".

Elle poursuit ses rencontres avec les professionnels de santé et les usagers afin notamment de connaître la manière dont sont consommés les aliments et de rapporter le contenu des échanges au service restauration. *"Je vais également entreprendre la réalisation de supports avec le service communication afin d'accompagner ma démarche d'informations".*

Aurore Rossignol est encore dans sa phase de découverte de l'institution mais, à l'avenir, aimerait mener plusieurs projets à savoir l'organisation d'ateliers lors des semaines du goût et de la dénutrition et pourquoi pas des ateliers culinaires au sein de certains services.

Pour conclure...

"Je remercie toutes celles et tous ceux qui ont accepté de me donner un peu de leur temps. Je tiens, en outre, à faire ressortir la qualité de l'accueil qui m'a été réservée".

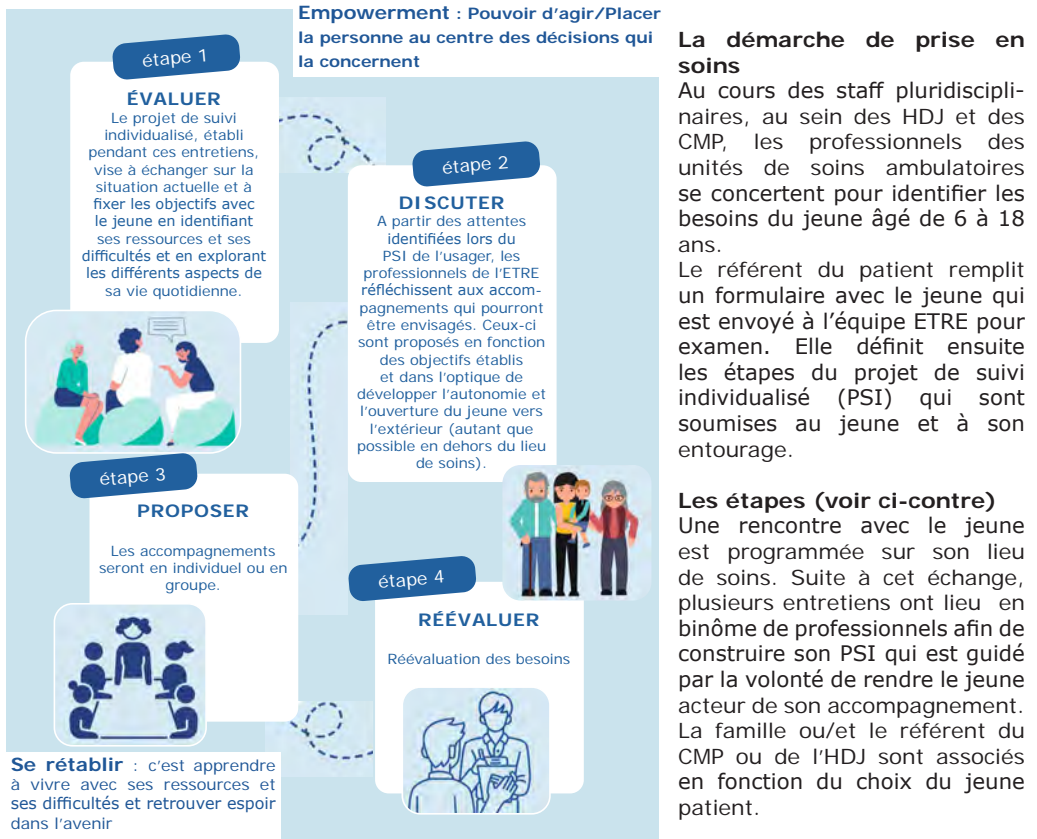
Le PSMEA se dote d'un nouveau dispositif de prise en soins. **ETRE (Equipe thérapeutique pour le rétablissement et l'empowerment)** est la dénomination d'une nouvelle équipe à destination des enfants et des adolescents.

ETRE est une unité mobile proposant des accompagnements thérapeutiques (activités, entretiens individuels ou en groupe...) favorisant le rétablissement des enfants et adolescents en souffrance psychique.

Cette équipe pluridisciplinaire est composée d'un médecin, d'une psychologue, d'une infirmière, d'une art-thérapeute et d'un enseignant APA (activités physiques adaptées) renforcée par un accompagnement administratif (cadre de santé et secrétaire médicale).



De gauche à droite : S.Besnard (secrétaire, remplacée par C. Osmont), C.Genouvrier (cadre de pôle), Dr A. Mercier (médecin), N.Bodin (infirmière), N.Jequel (Enseignant APA), K.Ceram (Art thérapeute), L. Triguel (psychologue)



Voici quelques exemples d'accompagnements en individuel et/ou en groupe :

Nicolas Jéquel, enseignant APA

- ↳ proposer des jeux collectifs à des jeunes ayant des difficultés de relation aux autres, ou pour gérer leur frustration
- ↳ accompagner les jeunes qui souhaitent reprendre une activité sportive, et ainsi les encourager à s'inscrire dans un club ou à une pratique plus régulière de l'activité
- ↳ par la pratique d'une activité physique, les aider à mieux connaître leurs limites et à développer leur confiance en soi.



Karine Céram, Art-thérapeute

- ↳ accompagner l'expression et la gestion des émotions par la danse et l'expression corporelle
- ↳ favoriser la prise de conscience de ses capacités grâce à la création artistique (poterie, dessin, peinture...)
- ↳ encourager la communication de l'enfant souffrant de troubles du spectre autistique par la musique.

Nadège Bodin, infirmière

- ↳ au moyen de la psycho-éducation : aider le jeune à prendre conscience de ses difficultés et de ses ressources, à mieux gérer ses troubles afin de réduire leur impact et encourager son autonomie
- ↳ la gestion de la vie quotidienne (Troubles du sommeil, alimentation, gestion et effet des traitements) en complément des médiations artistiques et sportives établies par l'enseignant APA et l'art thérapeute.



Léa Triguel, psychologue

- ↳ pour un jeune qui a des difficultés de communication agressive : l'aider à prendre conscience de son fonctionnement l'amener à utiliser une communication affirmée
- ↳ proposition d'entretiens motivationnels afin de soutenir le jeune dans sa perspective de changement et l'accompagner à devenir sujet.

Les professionnels de l'ETRE pourront accompagner l'entourage par l'intermédiaire de deux outils :

- l'éducation thérapeutique grâce au programme BREF (informations de l'entourage sur les difficultés que peut rencontrer le jeune au cours d'un programme court de 3 séances. Trois mois environ après le dernier rendez-vous, un membre de l'équipe rappelle

les participants pour faire le point sur ce qui s'est passé depuis la dernière rencontre)

- des activités partagées en famille pour créer, développer et enrichir le lien entre le jeune et son entourage

Toutes ces étapes ont pour objectif de tendre vers le rétablissement du jeune et de favoriser l'empowerment.

DEVELOPPEMENT DURABLE

• #1 Action VERTE : Le chemin Vert

Arlésienne institutionnelle depuis de nombreuses années, il ou elle verra le jour cette année ! Débutée par un appel à candidature institutionnel, cette action verte est portée par **l'équipe Projet Chemin Vert constituée d'une dizaine de professionnels pluridisciplinaires** : Enjeu sociétal de la feuille de route 2023-2028, l'objectif opérationnel vise à favoriser la biodiversité, le bien-être sur le chemin vert. L'objectif de ce chemin est de créer un parcours au sein de l'institution alliant : exercice physique, nature, culture et patrimoine.

Chef de Projet : Valérie Boisbras

Equipe Projet : Delphine Bosreper, Léna Briand, Marie Corancy, Charlène Dénoyès, Romain Fortier, Guillaume Pain, Sylvaine Peuvrel, Sabrina Ysope, + des membres de la cellule Solenne Gesret, Valérie Munoz, Nicolas Trochon, Laurent Seguin

Ce projet se séquencera sur 5 temps de réunion d'une heure programmés les mardis de 9H00 à 10H00 de février à juin. *Successivement seront travaillés* :

- ↳ Lancement/cadrage ;
- ↳ Etat des lieux du tracé et point vert/point d'étape
- ↳ Construction des points verts/ points d'étape
- ↳ Finalisation
- ↳ Restitution et travaux d'aménagement associés



Des nichoirs réalisés par les patients et résidents seront installés sur le chemin vert

• #2 Action VERTE : Audit BEGES

De quoi Parlons-nous ? Le terme BEGES signifie Bilan d'Émissions de Gaz à Effet de Serre

Conscient des enjeux liés au changement climatique et à ses conséquences directes et indirectes sur la santé, le CH de l'Estran a impulsé dès 2015, un plan de transformation écologique, afin de soutenir son adaptation et la limitation de l'empreinte environnementale de ses activités. En 2023, la cellule Développement Durable du CH de l'Estran poursuit cette démarche en réaffirmant son deuxième plan stratégique de la transformation écologique, social et sociétal.

Le BEGES s'inscrit pleinement dans cette Politique Développement Durable, et sa feuille de route 2023-2028, notamment dans l'objectif de "Réduire les consommations d'énergie et les émissions de GES induites, et de se conformer à la réglementation".

Le BEGES permet donc de convertir l'ensemble des consommations d'énergies, de ressources (tels que les déplacements domicile-travail ou intersites des agents) et de services liés aux activités de l'organisation (comme l'utilisation du numérique, les achats...), en émissions de tonnes équivalents CO2. Les buts étant de disposer d'une estimation globale de l'empreinte carbone de l'organisation (et donc de sa contribution au réchauffement climatique), de connaître les principaux postes contributeurs et d'en déduire un programme de réduction pertinent de ces émissions.

Ce projet sera l'occasion d'accueillir tous les professionnels du CHE au travers de temps de conférence et de prise de conscience sur les enjeux énergétiques et climatiques sur les sites de Granville, Avranches, Pontorson, Saint Hilaire du Harcouët auxquels nous sommes tous confrontés sur le champ professionnel et personnel.

Chef de Projet : Yoann Villalon (Service logistique)

Equipe Projet : Florent Breton (Service numérique), Patricia Legendre (Service médico technique), Murielle Momperousse (Service RH), Valérie Monnerville (Service commande publique), Robin Munoz (Service technique), Marie Parizy (Service technique)

• # Évolution de la Gouvernance

Création du Copil Vert

Composé du Directoire élargi à tous les managers soignants et non soignants, des personnes ressources clés (services finances-achats, RH, logistique, informatique, pharmacie), des membres de l'équipe projet BEGES et des co-pilotes, le Copil Vert définira et validera la méthode de travail, ainsi que le calendrier, proposé.

Le Copil Vert se réunira régulièrement, tout au long de ces deux démarches afin d'en assurer le suivi et le pilotage, de valider les périmètres et les hypothèses.

Une charte simple pour l'installation de ce Copil Vert qui définira sa composition, ses rôles et missions, ainsi que la fréquence de réunions prévisionnelles est en cours de projet.

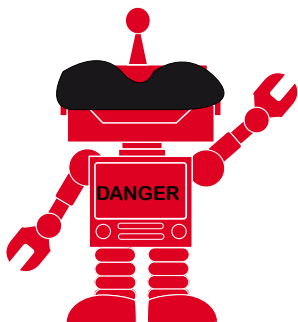


A vos Agendas :

Le 13 juin, La Cellule poursuit son engagement sur le terrain en ramassant les déchets sur la PLAGE au Bec d'Andaine: inscrivez-vous dd-et-vous@ch-estran.fr

Le 19 Septembre, le Directeur de l'Etablissement, Monsieur Stéphane Blot et les membres de la Cellule DD organisent une grande journée verte, pour les 10 ans de l'engagement institutionnel et pour ouvrir les perspectives collectives. Fresque du Climat, Concert, Ateliers Bien Etre sont à l'étude.

SERVICE NUMÉRIQUE - ATTENTION AU PHISHING



Le mois de janvier a été marqué par plusieurs vagues de phishing.

600 messages

répartis sur

81

destinataires

7 utilisateurs

ont tout de même cliqué sur le lien du mail.

92 %

de nos utilisateurs ont bien réagi.

Vos signalements prompts nous ont permis de bloquer très rapidement les liens malveillants. Merci pour votre vigilance.

Continuez ainsi !

Pour les plus téméraires souhaitant parfaire leurs hygiènes numériques. Scannez ce QR code !



AFFAIRES FINANCIÈRES - APPELS A PROJETS

Poursuivant sa dynamique de projets, le Centre Hospitalier de l'estran a déposé plusieurs **appels à projets en 2023**. C'est ainsi qu'ont été retenus en toute fin d'année dernière les projets suivants à travers l'attribution par l'Agence Régionale de Santé de crédits valant accompagnement financier au renforcement ou développement de nouvelles activités de soins en santé mentale :

D'une part, **la réorganisation globale de la filière de prise en soin des troubles du comportement alimentaire dits TCA** a donné lieu à l'octroi d'une dotation complémentaire de 430 000 € au titre du fonds d'innovation organisationnelle en psychiatrie (FIOP), parmi seulement 42 projets retenus au niveau national, dont 4 en Normandie.

En complément de la filière de soins ambulatoires à destination des patients souffrant de troubles du comportement alimentaire qu'il a mise en place à moyens constants en 2019, l'établissement va évoluer vers le **développement d'une structure départementale de niveau 2 sur son nouveau site de Bricqueville-sur-mer, en lien avec le Projet Territorial de Santé Mentale (PTSM) de la Manche** et sous l'égide du centre référent régional du CHU de Rouen (niveau 3), qui reçoit toutes les demandes d'hospitalisation pour les adultes de la région souffrant de TCA. Les crédits alloués financent à ce stade la rémunération des 8 professionnels (5,70 équivalents temps plein) constituant l'équipe assurant l'activité de consultations spécialisées (phase 1). Ce projet innovant comprend quatre autres phases ultérieures : la création d'un hôpital de jour (phase 2), d'une équipe mobile (phase 3), d'un appartement thérapeutique (phase 4) et d'un hôpital de semaine (phase 5).

D'autre part, le projet **"élaboration d'un parcours gradué de psychiatrie périnatalité 1000 premiers jours dans le sud-Manche"** porté par le pôle santé mentale enfants - adolescents a été retenu dans le cadre de l'appel à projets MNPEA 2023 visant

au renforcement de l'offre en psychiatrie de l'enfant et de l'adolescent, pour un montant reconductible de 192 326 € correspondant au financement de la phase 1 et à l'amorçage de la phase 2 de ce projet.

Ce dispositif gradué, qui a pour objectif de prendre en charge les parents / futurs parents et leurs bébés du projet de conception jusqu'aux 2 ans de l'enfant, s'articule en trois phases. La phase 1 consiste en la mise en œuvre d'une liaison périnatale, d'un staff médico-social post-natal et l'organisation de consultations conjointes pédo-psychiatre/psychiatre adulte-addictologie. Deux autres phases sont prévues : la création à horizon 2026 d'une équipe mobile territoriale d'appui à la périnatalité du sud-Manche (phase 2) et la création à horizon 2028 d'un hôpital de jour mère-enfant de 3 places sur une structure dédiée (phase 3).

Enfin, en ce qui concerne le secteur médico-social, l'Agence Régionale de Santé a accordé à notre établissement il y a plusieurs mois une aide à hauteur de 2 200 € au titre de **l'appel à projets "dépression et risque suicidaire des personnes âgées en EHPAD"**, en financement d'une action de formation auprès de nos professionnels.

Bilan appels à projets 2023

➤ Institutionnel

	PROJETS / ACTIVITES	Notification
AAP ARS « Culture, santé 2023 »	Animations clowns / résidences de 2 semaines dans les services (pédopsychiatrie, MAS, EHPAD, unités intra-hospitalières)	6 000,00 €
AAP ARS « CLACT 2023 »	Mise en place de séances de régulation et d'analyse des pratiques auprès des services de santé mentale adultes et adolescents ainsi qu'en SSR	14 634,50€
Appel à Manifestation d'Intérêt (AMI) ARS - Investir au quotidien 2023	Financement d'une partie de la rénovation de l'unité psychiatrie " Henri Evy "	42 150,00 €

➤ Pôle Santé Mentale enfants et adolescents

	PROJETS / ACTIVITES	Notification
AAP Fondation des hôpitaux "pièces jaunes"	Acquisition d'un véhicule dédié à l'équipe ETRÉ	21 986,00 €
AAP ARS " modalités de renforcement régional de l'offre en psychiatrie de l'enfant et de l'adolescent pour l'année 2023"	Elaboration d'un parcours gradué de psy-périnatalité « 1 000 premiers jours » dans le Sud-Manche	192 000,00 €

➤ Pôle Santé Mentale adultes

	PROJETS / ACTIVITES	Notification
AAP ARS FIOP 2023	Réorganisation globale de la filière Troubles du Comportement alimentaire	430 000,00 € (pour mémoire 199 000 € crédits pérennes obtenus en 2022)

➤ Pôle Gériatrie - Handicap - Médecine somatique

	PROJETS / ACTIVITES	Notification
AAP Prévention de la perte d'autonomie - axe hygiène bucco-dentaire	Mise en place de formation soignante "devenir référent en prévention bucco-dentaire" & séances de sensibilisation à destination des résidents et de leur famille & séances de dépistage par un chirurgien dentiste	2 822,21 €
AAP "Amélioration des conditions de travail et promotion de la qualité de vie au travail au sein des établissements médico-sociaux"	Réalisation de 7 webos dans un trouble objectif en ligne avec le Projet Régional de Santé Normandie 2023-2026 - revues vidéo pour TOUS les activités du Centre Hospitalier et rendre ATTRACTIFS l'ensemble des métiers inhérents à ces activités	22 650,00 €
AAP "Dépression et risque suicidaire des personnes âgées en EHPAD"	Mise en place de sessions de formation à destination des professionnels	2 200,00 €
AAP "Instruction_Accidentés de la route - MAS Escalé"	Acquisition de matériel de réduction	12 072 €

Document à télécharger



LES TRAVAUX

LA SÉCURISATION ÉLECTRIQUE DU SITE

Commencés en début d'année 2023, les travaux de sécurisation des installations d'alimentation et de production d'énergie électrique seront terminés le 31 mars 2024. Ces travaux consistaient aux remplacements des installations électriques qui étaient obsolètes et dont la maintenance des organes de protection n'était plus assurée par le constructeur.

Aujourd'hui, l'établissement dispose d'un Tableau Général Basse Tension (T.G.B.T.) aux normes ainsi que de deux groupes électrogènes de dernière génération.

En lien avec le service numérique, les travaux de déplacement et de remplacement de l'onduleur qui protège les serveurs du bâtiment Trévisé sont en cours de réalisation et seront finalisés fin mars.



BRICQUEVILLE SUR MER

Le chantier se déroule conformément au planning travaux.

La date de réception est programmée pour le 31 mars.

La zone de bureaux de consultation et celle de la salle de réunion sont terminées. Le remplacement des sols et la réfection des murs des trois salles d'activité sont en cours de réalisation. Les menuiseries pour l'office et le secrétariat seront terminées pour fin février.

La pose du faux plafond pour l'amélioration du confort acoustique est en cours de finition.

La présence d'amiante dans les 3 anciens bâtiments oblige l'établissement à ouvrir un chantier clos de désamiantage qui se déroulera en parallèle des travaux du nouveau projet.

Cette opération permettra ainsi de proposer des surfaces qui seront disponibles pour les futures évolutions de ce projet (détaillées dans l'article de la Direction des Affaires financières)



LES TRAVAUX

LES CMP ADULTES ET ENFANTS DE PONTORSON

Concernant le **CMP adultes**, les travaux vont se dérouler du 26 février au 26 avril. Leur durée s'explique par le découpage en 3 phases et en raison d'un lieu de soins qui demeure en activité.

Ils consistent : à remplacer les revêtements de sol, à peindre toutes les pièces et à procéder à des travaux d'isolation phonique par la pose de faux plafonds et par le remplacement des portes.

L'office existant sera déposé (placards, évier, carrelage mural...) et laissera la place à une salle de réunion et / ou de pause. Elle sera équipée d'un plan de travail avec un point d'eau et un meuble de rangement.



Pour le site du **CMP enfants**, les travaux se dérouleront en deux phases : Le terrassement pour la création d'un parking incluant une place PMR a été réalisé. Les travaux de sécurisation du cours d'eau avec la pose d'une clôture sont eux aussi terminés. Au printemps, les enrobés avec la matérialisation d'un cheminement pour personne à mobilité réduite seront finalisés.

En 2024 débutera la seconde phase qui consiste à repenser la distribution des locaux et à répondre aux obligations réglementaires en terme d'accessibilité.



LA FUTURE STRUCTURE ENFANTS/ADOLESCENTS D'AVRANCHES

Un cabinet d'études a été retenu pour accompagner l'établissement sur la réalisation du programme technique détaillé. Un groupe pluridisciplinaire sera chargé d'exprimer les attendus en termes d'organisation, de recueil des surfaces, des aménagements nécessaires pour l'ensemble de nos futures activités.

La rencontre de démarrage du projet vient d'avoir lieu.



Lancement du
programme
travaux

LE PÔLE D'ACTIVITÉS ET DE SOINS ADAPTÉS : PASA

Un pôle d'activités et de soins adaptés est un espace aménagé au sein d'un EHPAD accueillant les personnes atteintes de maladies neurodégénératives avec troubles modérés du comportement. Des activités thérapeutiques y seront proposées par nos professionnels.

Le programme d'activités est élaboré par un ergothérapeute ou un psychomotricien, sous la responsabilité du médecin coordonnateur.

Objectif : maintenir ou réhabiliter les capacités fonctionnelles et cognitives des personnes accueillies, en mobilisant leurs fonctions sensorielles.



En janvier dernier, lors d'une réunion de lancement de ce projet, l'équipe du cabinet d'architecture a rencontré les équipes concernées et a proposé une première étude d'implantation dans le hall central du bâtiment de la résidence des épices.

UTAT/CAFÉTÉRIA

En route pour des compétitions de pétanque ! Dans le cadre de l'attractivité des activités que l'établissement propose aux patients, **deux terrains de jeux de boules** seront construits prochainement.

L'aménagement du premier terrain, qui dépendait de la fin de réalisation des travaux

électriques en raison de la proximité du groupe électrogène, sera réalisé dans un espace sécurisé et clôturé ouvert sur la terrasse de la cafétéria, exposé au sud ouest.

Le second terrain sera disponible dans la cour de l'UTAT et chacun pourra s'adonner à son sport favori.

QUALITÉ

Procédure d'évaluation externe des structures médicosociales

L'établissement a été destinataire du rapport final des évaluations externes du CAMSP, de la MAS Archipel et de la MAS Escale.

Ce premier cycle d'évaluation se termine sur des résultats très encourageants.

Les rapports mettent en avant l'attitude bienveillante des professionnels auprès des usagers, la personnalisation des accompagnements et la recherche d'une réponse adaptée aux besoins et attentes exprimées ou non par la personne et/ou son entourage.

Les témoignages des personnes accompagnées confortent ces constats rédigés par les évaluateurs.

Pour les trois structures, aucune recommandation d'amélioration n'a été



L'équipe du service qualité :
A. Le Mouëllic et E. Dervillé

formulée à l'issue du rapport. Au-delà de ce temps fort de la démarche d'amélioration continue de la qualité, les équipes déjà engagées dans la dynamique poursuivent leur investissement en faveur des personnes accompagnées. Pour information, les rapports sont disponibles sur la GED.



**DU 2 AU 5
AVRIL**

Qualité

Visite de certification

L'équipe des experts-visiteurs est composé de 4 professionnels



**JOURNÉE
PORTES
OUVERTES**

**LUNDI
25 MARS
2024**



à l'UTAT
Unité Transversale
d'Activités
Thérapeutiques
de 10 h à 16 h

Venez découvrir les activités
au CTA
à la cafétéria
à l'UTAT

OUVERT A TOUS
(professionnels et usagers)



TABLE RONDE

Quel usage éthique d'HM ?

les enjeux éthiques des pratiques
numériques en santé

Au programme

Interventions de

- Jérôme TRECAN, responsable du DIM
- Varoona BIZAQUI, médecin généticienne au PSMEA "Confidentialité et partage des données de santé en génétique"
- Margo BERNELIN, juriste et enseignante au sein du Master d'Ethique - Université de Nantes "Numérique en santé et données personnelles : enjeux et perspectives"
- Débat avec la salle

**8
Avril
2024**

de 9 h à 12 h

Salle du Grésillon

Centre hospitalier de l'estran
Pontorson

Ouverte à tous les professionnels de l'estran,
ainsi qu'aux associations d'usagers.

sur inscription jusqu'au 1 avril 2024 à :
bureau.comite.ethique@ch-estran.fr



Ce nouveau format de Brèv'infos a été plébiscité par bon nombre d'entre vous lors de l'enquête du mois de juin. Nous l'avons fait ! Et maintenant, qu'en pensez-vous ? Scannez ! Une seule question. merci